



一問一答式

高校入試

理科用語ミニブック



- 重要用語編
- 用語整理編
- 重要図解編

重要用語

生物分野

1年

身のまわりの生物の観察

目

観察するもの

双眼実体顕微鏡

水平で直射日光の当たらないところ。

気泡が入らないようにすること。

400倍

遠ざけながら合わせる。

せまくなる。

暗くなる。

分類

- ☐ 1 ルーベを使って観察するときは、できるだけ何に近づけて持つか。
- ☐ 2 手に持った花などのつくりをルーベで観察するとき、ルーベと観察するもののどちらを前後に動かして観察するか。
- ☐ 3 プレパラートをつくる必要がなく、観察物を20～40倍程度で、2つの接眼レンズで立体的に観察できる顕微鏡を何というか。
- ☐ 4 顕微鏡は、どのようなところで使用するか。
- ☐ 5 プレパラートづくりで、はしから静かにカバーガラスを下ろすのは、どのようなことに注意するためか。
- ☐ 6 顕微鏡で観察するとき、「10×」と書かれた接眼レンズと、「40」と書かれた対物レンズを使うと、何倍で観察できるか。
- ☐ 7 顕微鏡でピントを合わせるとき、対物レンズとプレパラートを近づけながら合わせるか、遠ざけながら合わせるか。
- ☐ 8 顕微鏡で観察するとき、レンズを低倍率から高倍率にすると、視野(見える範囲)はどうなるか。
- ☐ 9 顕微鏡で観察するとき、レンズを低倍率から高倍率にすると、視野の明るさはどうなるか。
- ☐ 10 共通する特徴やちがいに注目して、生物をなかま分けして整理することを何というか。

1年

花をさかせる植物

がく

柱頭

子房

胚珠

- ☐ 11 花のつくりで、花弁、がく、めしべ、おしべのうち、いちばん外側にあるつくりは何か。
- ☐ 12 花のつくりで、めしべの先端の部分せんたんを何というか。
重要
- ☐ 13 花のつくりで、めしべのものとふくらんだ部分を何というか。
重要
- ☐ 14 花のつくりで、めしべのものとふくらんだ部分の中にあるつくりを何というか。
重要

□15 花のつくりで、おしべの先の花粉が入った小さな袋を何というか。



やく

□16 おしべのやくの中でつくられるものを何というか。

花粉

□17 花粉がめしべの柱頭につくことを何というか。

重要



受粉

□18 花粉がめしべの柱頭についた後、胚珠は成長してやがて何になるか。

重要

種子

□19 花粉がめしべの柱頭についた後、子房は成長してやがて何になるか。

重要

果実

□20 種子をつくってなかまをふやす植物を何というか。

重要



種子植物

□21 種子植物のうち、胚珠が子房の中にある植物を何というか。

重要



被子植物

□22 マツの雌花のりん片についているのは何か。

胚珠

□23 マツの雄花のりん片についている、花粉が入っている袋状のものを何というか。

重要



花粉のう

□24 種子植物のうち、子房がなく胚珠がむき出しになっている花をつける植物を何というか。

重要



裸子植物

1 年

植物のなかま分け

□25 被子植物のうち、芽生えのときの子葉が1枚のなかまを何というか。

重要

単子葉類

□26 被子植物のうち、芽生えのときの子葉が2枚のなかまを何というか。

重要

双子葉類

□27 葉の表面に見られる、すじのようなものを何というか。

重要



葉脈

□28 単子葉類に見られる、平行になっている葉脈を何というか。

重要

平行脈

□29 双子葉類に見られる、網の目のように広がっている葉脈を何というか。

重要

網状脈

□30 双子葉類に見られる、1本の太い根を何というか。

重要



主根

□31 双子葉類の根のつくりで、1本の太い根から枝分かれしてのびる細い根を何というか。

重要



側根

重要図解

生物分野

1年の生物

図 1

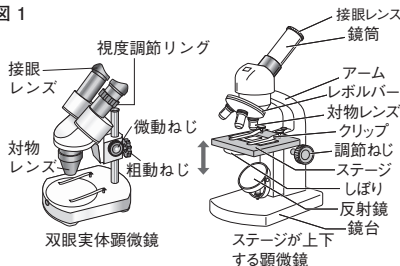


図 2

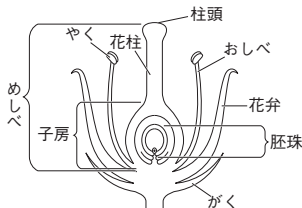


図 3

単子葉類	双子葉類
子葉 1 枚	子葉 2 枚
葉脈 平行脈	葉脈 網状脈
根 ひげ根	根 主根と側根

図 4

分類	魚 類	両生類	は虫類	鳥 類	哺乳類
呼 吸	えら	子：えらと皮膚 親：肺と皮膚	肺	肺	肺
子のうまれる場所	水 中	陸 上	陸 上	陸 上	陸 上
体表のようす	うろこ	湿った皮膚	かたいうろこやこうら	羽 毛	毛
子のうまれ方	卵 生	卵 生	卵 生	胎 生	胎 生

上の図 1～図 4 について、次の問題文の()にあてはまる語句や数値を答えなさい。

視度調節リング

150

花粉

離弁花類

被子植物

裸子植物

背骨

鳥類

- ☐ 1 図 1 の双眼実体顕微鏡では、右目でのぞきながら微動ねじで調整したあと、左目でのぞきながら()を回してビントを合わせる。
- ☐ 2 図 1 について、接眼レンズに「15×」、対物レンズに「10」と書かれていたとき、顕微鏡の倍率は()倍である。
- ☐ 3 図 2 について、おしべのやくの中には()がつまっている。
- ☐ 4 図 2 のような花のうち、花弁が 1 枚 1 枚離れている花のなかまを()という。
- ☐ 5 図 3 のような、胚珠が子房の中にある植物のなかまを()という。
- ☐ 6 図 3 のなかまに対し、胚珠がむき出しになっている植物のなかまを()という。
- ☐ 7 図 4 の動物のなかまのように、()のある動物を脊椎動物という。
- ☐ 8 図 4 について、卵生の動物のなかまのうち、殻のある卵を陸上にうむのは、は虫類と()である。

2年の生物

図 1

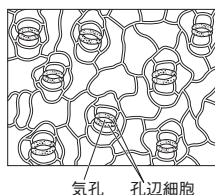


図 2

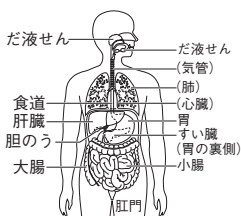


図 3

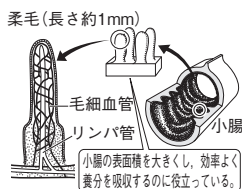


図 4

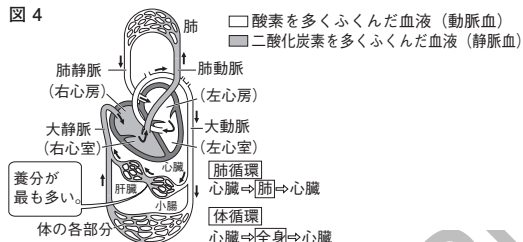
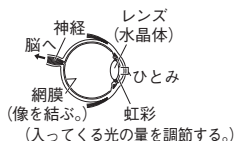


図 5



上の図 1～図 5 について、次の問題文の()にあてはまる語句を答えなさい。

- 9 図 1 について、気孔から水が水蒸気となって出ていく現象を()という。
- 10 図 1 の孔辺細胞の中に見られる緑色の粒は()である。
- 11 図 2 について、タンパク質の分解の過程ではたらく消化酵素をふくむ消化液をつくるのは、胃と()と小腸である。
- 12 図 2 について、だ液にふくまれていて、デンプンを分解する消化酵素を()という。
- 13 図 3 について、ブドウ糖やアミノ酸は柔毛の()に入って、肝臓まで運ばれる。
- 14 図 4 について、動脈血と静脈血のうち、あざやかな赤色をしているのは()である。
- 15 図 4 について、心臓にもどってくる血液が流れている血管を()という。
- 16 図 5 について、目のように外界の刺激を受けとる器官を()という。
- 17 図 5 について、光の刺激を受けとる細胞がある部分は()である。

蒸散

葉緑体

すい臓

アミラーゼ

毛細血管

動脈血

静脈

感覚器官

網膜

弊社サンプルをご覧ください、
ありがとうございました。



紙面サンプルは ここまでです！

Bunri Teachers' Site へのご登録で、
全ページ見本^{*}と目次をご覧ください。

※一部教材を除く

会員登録はこちら



Bunri Teachers' Site とは？

株式会社文理が運営する、塾・学校の先生方のための情報サイトです。

文理の教材紹介



デジタルサービスや
テストのお申込み



教育情報の発信



オンラインセミナー
のお知らせ

