

中学

WinPass

社会

地理

11 北アメリカ州

1 アメリカ合衆国の自然環境と社会

(1) 自然環境→1

① 地形…面積は日本の約26倍。

- 山脈…西部に高く険しいロッキー山脈、東部になだらかなアパラチア山脈。
- 川・湖…ミシシッピ川。五大湖。
- 平地…ロッキー山脈の東側にグレートプレーンズ、ミシシッピ川流域に中央平原、プレーリー。

② 気候…寒帯から熱帯までさまざまな気候。北アメリカ南部やカリブ海にはハリケーンが襲来。→2

(2) 歴史と人種・民族…1776年、東部13州がイギリスからの独立を宣言、独立戦争を経てアメリカ合衆国が誕生。

① 開拓…ヨーロッパ系の人々が移住して、先住民のネイティブアメリカンの土地を奪いながら西部への開拓を進める。南部の綿花畑の労働力不足を補うため、奴隷としてアフリカ系の人々が連れてこられた。

② 多民族国家…アメリカ合衆国は、移民により多くの民族で構成される。近年、ヒスパニックとよばれるスペイン語を話す中南アメリカからの移民やアジア系移民が増加。→3

2 アメリカ合衆国の産業と世界との結びつき

(1) 農業…世界最大の農産物輸出国となっている。→5

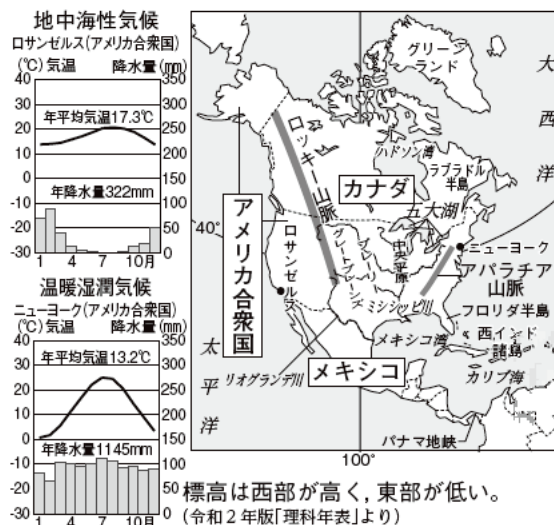
① 農業の特色

- 適地適作…気候や土壌に適した農作物を集中的に栽培。
- 企業の農業…広大な農地で、大型機械を使って少ない人手で大量生産する。バイオテクノロジーの利用。農業に関連する仕事を専門に行うアグリビジネス企業があり、巨大な穀物メジャーは国際市場で活躍。

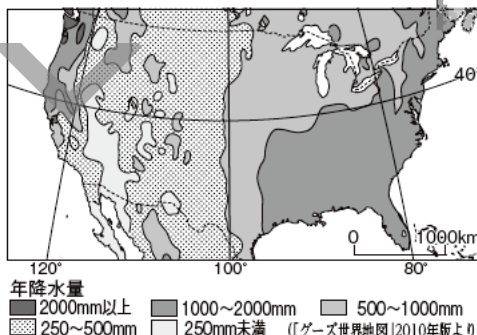
② 農牧業地域→4

- 酪農地帯…気候が涼やかな五大湖周辺。大都市へ出荷。
- 小麦地帯…降水量が少ないグレートプレーンズ、センターピボット方式のかんがい農業プレーリーで生産。北部で春小麦、中部で冬小麦。
- とうもろこし地帯…東部の北緯40度付近。とうもろこしを飼料に肉牛・豚の飼育もさかん。
- 綿花地帯…温暖な南部。現在は経営の多角化が進む。
- 放牧地域…西部の乾燥地域で肉牛の大牧場。牛はフィードロットとよばれる大規模な肥育場に送られる
- 果樹、園芸地域…夏に乾燥するカリフォルニアでは地中海式農業 オレンジやぶどうの栽培がさかん。

1 北アメリカの自然環境と気候

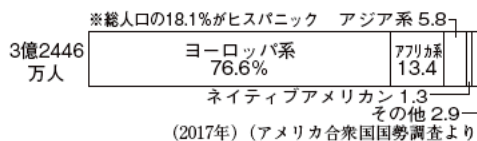


2 北アメリカの降水量

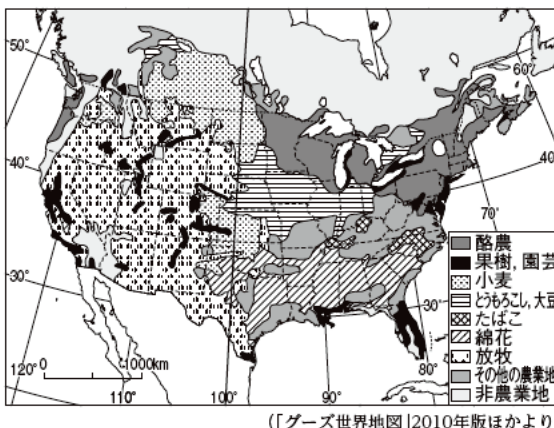


西経100度の線が年降水量500mmとほぼ一致する。これを境に東側は湿潤、西側は乾燥地域に区分できる。

3 アメリカ合衆国の人種・民族構成



4 アメリカ合衆国の農業地域



アメリカの農業は、適地適作が特色。自給用ではなく輸出用に生産し「世界の食料庫」とよばれる。

(2) 鉱工業→6

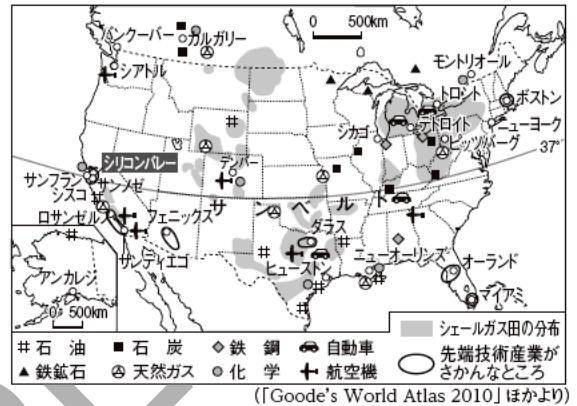
- ① 豊富な鉱産資源…石炭はアパラチア炭田、鉄鉱石はメサビ鉄山、石油はメキシコ湾岸。シェールガスの開発が進む。
- ② 工業の特色…世界有数の工業国。多国籍企業が世界中で活躍。近年は、先端技術（ハイテク）産業が発達。
- ③ 工業地域…北東部から南部へ発展を広げる。→7
 - 五大湖沿岸…ピッツバーグでは鉄鋼業、デトロイトでは自動車工業が発展した。しかし、現在は停滞している。
 - サンベルト…温暖で土地が安く労働力が豊富なため、1970年代以降に発展した北緯37度以南の新しい工業地域。ヒューストンでは石油化学・宇宙産業、ロサンゼルスでは航空機工業。サンフランシスコ郊外のサンノゼ付近はシリコンバレーとよばれ、情報通信技術（ICT）産業がさかんである。
コンピューター、インターネットに関連する産業
- ④ 移民の活躍…母国より高い賃金を求めた移民が、大工場の労働力として工業発展に貢献。現在はアジア系の人々が情報通信技術産業を支えている。

5 主な農産物の輸出国

小麦 1億8365万t	オーストラリア				
	ロシア 13.8%	アメリカ合衆国 13.1%	カナダ 10.7%	フランス 10.0%	その他 8.8%
大豆 1億3489万t	アルゼンチン				その他 6.6%
	アメリカ合衆国 42.8%		ブラジル 38.2%		
とうもろこし 1億4736万t	アルゼンチン				その他 30.6%
	アメリカ合衆国 38.0%		ブラジル 14.8%		
綿花 678.4万t	アメリカ合衆国 36.4%		インド 12.8%	その他 50.8%	

(2016年) (2019/20年版「世界国勢図会」より)

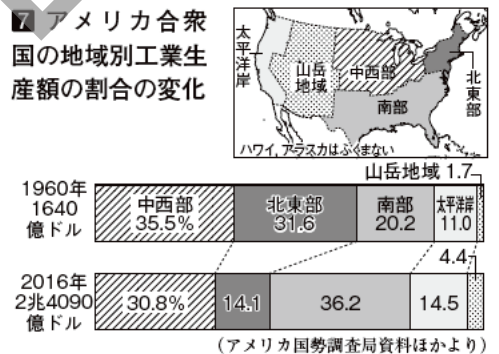
6 アメリカ合衆国の鉱工業地域



(3) 世界との結びつき…政治・経済・軍事での世界的影響力。

- ① 生活…大量生産・大量消費による経済発展→車社会化による広大な駐車場のあるショッピングセンター、通信販売、インターネットショッピング。
- ② 文化…映画、ファストフードなどが世界中に広まる。
- ③ 政治・経済…国際政治で大きな発言力を有する。最大都市ニューヨークには国際連合の本部が位置し、世界金融の中心地ウォール街がある。通貨のドルは国際通貨として流通。
- ④ 世界との関係…日本との間で貿易摩擦がおこる。→8
 - USMCA（米国・メキシコ・カナダ協定）…カナダやメキシコとの経済的な結びつきを強めるシコと結ぶ。貿易の関税の優遇など。NAFTAに代わる協定

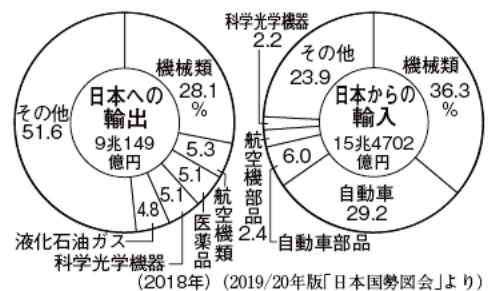
7 アメリカ合衆国の地域別工業生産額の割合の変化



3 カナダ、メキシコ

- (1) カナダ…世界で2番目に面積が広い国。イギリス連邦の一員。
 - ① 自然…西部にロッキー山脈。冷帯（亜寒帯）の地域が多く、針葉樹の森林が広がる。北部の沿岸部や島は寒帯。
 - ② 民族・文化…イヌイットなどの先住民。イギリス人とフランス人が移住。英語とフランス語の両方が公用語。
 - ③ 輸出品…原油、機械類、豊かな森林からとれる木材。
- (2) メキシコ
 - ① 自然…メキシコ高原が広がる。リオグランデ川は、アメリカ合衆国との国境の一部になっている。
 - ② 民族・文化…先住民がくらしていたが、スペイン人が移住し植民地としていたため、現在もスペイン語を話す人が多い。
 - ③ 移民…賃金の高いアメリカ合衆国に移住する人が多い。

8 アメリカ合衆国と日本の貿易



日本からの輸入額が日本への輸出額を上回る。

9 世界と比べた北アメリカ州

	アジア	ヨーロッパ	アフリカ	北アメリカ	オセアニア
面積	北アメリカ 24.5百万km ²	23.4%	16.9	22.3	18.0
人口	北アメリカ 5.8億人	0.5	59.7%	9.9	16.4
GDP	北アメリカ 21.6兆ドル	2.5	36.4%	25.3	29.0

(2016年) (「2017データブック オブ・ザ・ワールド」ほかより)

確認問題

1 アメリカ合衆国の自然環境と社会

- (1) アメリカ合衆国の国土面積は世界第何位か。 _____
- (2) 北アメリカ大陸の西部を南北に走る険しい山脈を何というか。 _____
- (3) 北アメリカ大陸の東部を南北に走るなだらかな山脈を何というか。 _____
- (4) 中央平原を流れてメキシコ湾に注ぐ、北アメリカ最長の河川を何というか。 _____
- (5) 北東部にある五大湖は、アメリカ合衆国とどこの国との国境になっているか。 _____
- (6) (2)の山脈のすぐ東側に広がる台地状の大平原を何というか。 _____
- (7) (4)の川の流域に広がる平原を何というか。 _____
- (8) (6)の平原と(7)の平原の間に広がる大草原を何というか。 _____
- (9) 主にカリブ海で発生する、暴風雨をともなう熱帯低気圧を何というか。 _____
- (10) 1776年、東部13州はどここの国からの独立を宣言したか。 _____
- (11) アメリカ合衆国に古くから住む先住民を何というか。 _____
- (12) 近年、メキシコやカリブ海諸国などから移住してきた、スペイン語を話す人々を何というか。 _____

2 アメリカ合衆国の産業と世界との結びつき

- (1) アメリカ合衆国では、地域の気候や土壌に適した作物を大量に栽培する農業がさかんである。このような農業を何というか。 _____
- (2) アメリカ合衆国の農業では、少ない労働力で広い面積を経営し、利益をあげることを目的とした農業が多い。このような農業を何の農業というか。 _____
- (3) 五大湖周辺でさかんな農業は何か。 _____
- (4) 東部の北緯40度付近でさかんに栽培されている農作物は何か。 _____
- (5) 温暖な南部の広大な畑で栽培されている農作物は何か。 _____
- (6) 北東部にある石炭が産出される炭田を何というか。 _____
- (7) アメリカ合衆国に多い、本社を本国に置いて、世界中で経済活動を行っている企業のことを何というか。 _____
- (8) 五大湖沿岸にある、古くから自動車工業のさかんな都市はどこか。 _____
- (9) 1970年代以降に発展した、北緯37度以南の新しい工業地域を何というか。 _____
- (10) サンフランシスコ郊外にある、情報通信技術（ICT）産業の研究所や工場が集まっている地域を何というか。 _____
- (11) 銀行や証券取引所が集まる、世界金融の中心である都市はどこか。 _____
- (12) 経済的な結びつきを強めるために USMCA を結成している3か国はアメリカ・メキシコとどこの国か。 _____

3 カナダ、メキシコ

- (1) カナダの大部分の地域は、何という気候帯に属しているか。 _____
- (2) カナダに広がっている森林は、広葉樹と針葉樹のどちらが多いか。 _____
- (3) カナダの公用語は英語と何語か。 _____
- (4) メキシコとアメリカ合衆国との国境の一部をなす河川を何というか。 _____
- (5) メキシコで多くの人に話されている言語は何か。 _____

ビジュアルチェック

●次の□にあてはまる語句を書きなさい。

1 北アメリカの地図

A 気候
ロサンゼルス (アメリカ合衆国)
(°C)気温 降水量(mm)
年平均気温17.3°C
年降水量322mm

B 山脈
高く険しい

C
北緯37度以南の新しい工業地域

D
サンフランシスコ近郊のサンノゼ付近
先端技術産業がさかん

E 湖
沿岸は古くからの重工業地域

F 気候
(アメリカ合衆国最大の都市)
(°C)気温 降水量(mm)
年平均気温13.2°C
年降水量1145mm

G

H 山脈
なだらかな山脈

I 川

J 湾
周辺で石油やシェールガスを産出

□ A _____
 B _____
 C _____
 D _____
 E _____
 F _____
 G _____
 H _____
 I _____
 J _____

2 アメリカ合衆国の移民系の人々の州別割合

(2016年)

■ A 系の人々が20%以上の州
 ■ B の人々が20%以上の州
 ■ アラスカ
 ■ ハワイ
 ■ アジア系の人々が5%以上の州
 □ いずれにもあてはまらない州

南部の棉花畑で働かせるために C として連れてこられた人々の子孫

中米や南米からの D 語を話す移民

□ A _____
 B _____
 C _____
 D _____

3 北アメリカの農業地域

■ A
 ■ B
 ■ とうもろこし・大豆
 ■ C
 □ 放牧

(「グーズ世界地図」2010年版ほかより)

□ A _____
 B _____
 C _____

4 主な農産物輸出に占めるアメリカ合衆国の割合

○小麦・大豆・とうもろこし・綿花の輸出国

A 678.4万t	アメリカ合衆国 36.4%	インド 12.8	その他 50.8
B 1億4736万t	アメリカ合衆国 38.0%	アルゼンチン 16.6	ブラジル 14.8
C 1億8365万t	ロシア 13.8%	アメリカ合衆国 13.1	カナダ 10.7
D 1億3489万t	アメリカ合衆国 42.8%	ブラジル 38.2	その他 12.4

(2016年) (2019/20年版「世界国勢図会」より)

□ A _____
 B _____
 C _____
 D _____

5 アメリカ合衆国、カナダ、メキシコの貿易相手国

アメリカ合衆国 輸出・入合計 3兆9530億ドル	中国 16.6%	A 14.9	メキシコ 14.2	日本 5.2	ドイツ 4.4	その他 44.7
カナダ 輸出・入合計 8530億ドル	B 63.4%	メキシコ 3.9	中国 8.5	日本 2.7	イギリス 2.4	その他 19.1
メキシコ 輸出・入合計 8298億ドル	B 62.9%	中国 9.7	ドイツ 2.8	A 2.6	日本 2.7	その他 19.3

(2017年) (UN Comtradeより)

○アメリカ合衆国、カナダ、メキシコはUSMCAという貿易協定を結んでいる。

□ A _____
 B _____

4 〈アメリカ合衆国の工業、都市〉右の地図を見て、次の問いに答えなさい。

(1) A～Cで産出される鉱産資源名を、それぞれ答えなさい。

A [] B []
C []

(2) Dで産出されている、地下深くのかたい岩盤にとじこめられた天然ガスを何というか。 []

(3) 〇の地域は、1970年代以降に新しく工業が発展した地域である。次の問いに答えなさい。

① この地域の基準となる地図中のPの緯線の緯度としてあてはまるものを、次から1つ選びなさい。

ア 北緯18度 イ 北緯26度 ウ 北緯37度 エ 北緯43度 []

② この地域に工業が発達した背景として誤っているものを、次から1つ選びなさい。 []

ア 労働力が豊富であったから。 イ 気候が温暖であったから。
ウ 広い土地があったから。 エ 五大湖の水運を利用できたから。

(4) 次の文で説明している都市を、地図中のア～オからそれぞれ選び、記号とその都市名を答えなさい。

① アメリカ合衆国第二の都市で、航空機や宇宙産業が発達している。また、ハリウッドの映画産業も有名で、観光地・保養地としても知られている。 [] []

② メキシコ湾岸油田に近い都市で、石油化学工業がさかんである。また、アメリカ航空宇宙局(NASA)の宇宙センターがあることでも有名である。 [] []

③ アメリカ合衆国最大の都市で、政治・経済・文化の中心地である。国際連合の本部もある。2001年の同時多発テロで、世界貿易センタービルが崩壊した。 [] []

④ 自動車の大量生産が始められた都市で、その後、自動車工業がさかんになった。日本から多くの自動車が輸出されるようになって、工場の閉鎖や失業者が増えた。 [] []

⑤ 太平洋に面し、古くから港を中心にして栄えた都市である。近隣には、シリコンバレーの中心都市となっているサンノゼがある。 [] []

(5) X, Y国について述べた次の文のうち、誤っているものを1つ選びなさい。 []

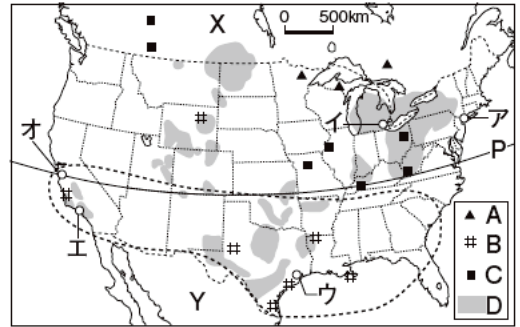
ア X国は、世界で2番目に面積が広い国である。
イ X国は、英語とドイツ語を公用語としている。
ウ Y国とアメリカ合衆国との国境の一部は河川である。
エ Y国よりも南の国々では、主にスペイン語が使われている。

6 資料1は、アメリカ合衆国、X国、Y国の貿易相手国とその割合を示している。このように、3国間で貿易が活発である理由を、「協定」の語句を用いて、簡単に答えなさい。

[]

7 アメリカ合衆国の工場では、Y国から移住してきた多くの移民が働いている。Y国の人々がアメリカ合衆国に移住する目的を、資料2を参考にして、簡単に答えなさい。

[]



資料1

アメリカ合衆国	輸出・入合計3兆9530億ドル				ドイツ 4.4
	中国 16.6%	X 14.9	Y 14.2	その他 44.7	
X	輸出・入合計8530億ドル				日本 5.2
	アメリカ合衆国 63.4%		中国 8.5	Y 3.9	その他 19.1
Y	輸出・入合計8298億ドル				ドイツ 2.8
	アメリカ合衆国 62.9%		中国 9.7	X 2.6	その他 19.3

(2017年) (UN Comtradeより)

資料2

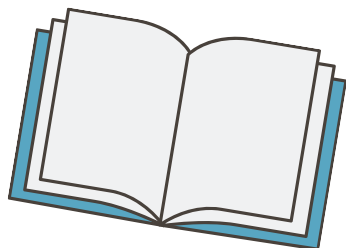
	アメリカ合衆国	Y
一人あたりの国民総所得(ドル)	61247	8688

(2017年) (2019/20年版「日本国勢図会」より)

紙面サンプルはここまでです。
弊社教材サンプルをご覧いただき
ありがとうございます。

塾・学校の先生限定サイト

Bunri Teachers' Site へのご登録で、
全ページ版をご覧いただけます。



登録無料で、他にも便利な機能がたくさん！
ぜひお役立て下さい。

Bunri Teachers' Site
会員登録はこちら



※ご登録には弊社発行の招待コードが必要です。

教材サポート

単元テスト、指導用資料、
学習サポートアイテムなど
指導をサポートするコンテンツ



最新の教育情報

社会時事問題、高校入試分析、
教科書採択情報など最新の
教育に関する情報をお届け



各種教材やテストの お問い合わせ・お申込み

生徒さま一人一人に合った教材・
テスト・デジタルコンテンツを
ご提案



※Bunri Teachers' Siteは、塾・学校の先生方のための情報サイトです。

ユーザー登録していただくことで、会員限定の詳細情報をご覧いただくことができます。

本サイトは一般の方のご利用をお断りしております。予めご了承ください。

お問い合わせフォーム



招待コード発行や教材の内容・ご購入方法等
お気軽にお問い合わせ下さい。