

夏期テキスト

必修編

理科

中学

1

年

花のつくりとはたらきや被子植物、裸子植物等の問題集
中1理科 | 中学夏期テキスト[必修編]

第

2

講座

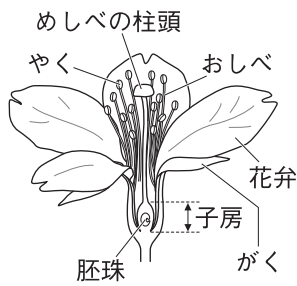
花のつくりとはたらき

1 花のつくり (→1)

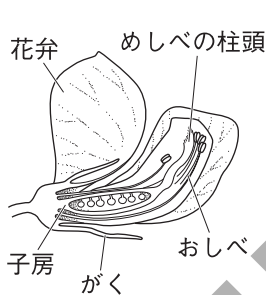
- (1) 花の観察 花を外側から順にはがして観察する。
 - ① 花のつくり 外側から順に、がく、^{かべん}花弁、おしべ、めしべになっている。
 - ② 花弁のつき方 花弁が1枚1枚離れている花を離^{りべんか}花といい、花弁がくっついている花を合^{ごうべんか}花という。
- (2) めしべ めしべの先の部分を^{ちゅうとう}柱頭といい、花粉がつきやすくなっている。めしべのものとふくらんだ部分を^{しぼう}子房といい、中には小さい粒の^{はいしゅ}胚珠がある。
- (3) おしべ おしべの先の小さい袋をやくといい、中には花粉が入っている。

1 花のつくり

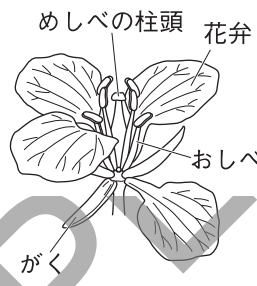
サクラ



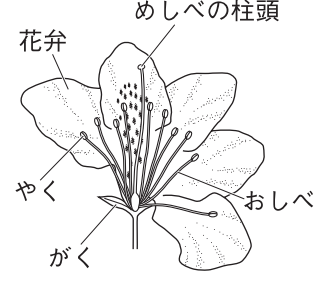
エンドウ



アブラナ



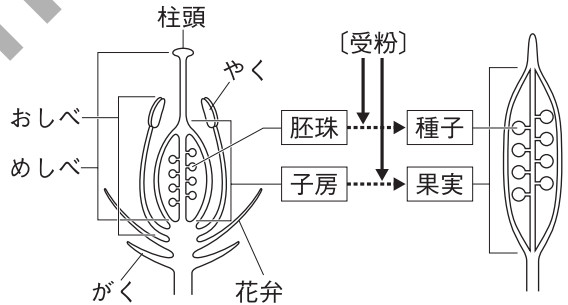
ツツジ



2 花のはたらき

- (1) 受粉 めしべの柱頭に花粉がつくことを受粉といい、受粉すると、子房は果実になり、子房の中の胚珠は種子になる。(→2)
- (2) 種子植物 花を咲かせ種子をつくってふえる植物を種子植物という。種子植物は、種子をつくり、子孫をふやしていく。

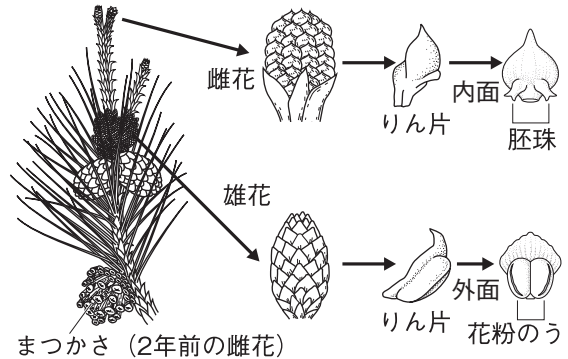
2 花から果実への変化



3 マツの花と種子

- (1) 花のつくり マツの花には花弁、がく、子房がなく、^{めぼな}雌花と^{おぼな}雄花がある。雌花のりん片には胚珠がむきだしについていて、雄花のりん片には花粉のうがあり、中に花粉が入っている。(→3)
- (2) 種子のでき方 マツの花粉は風で運ばれて胚珠に直接つく。種子ができて成長した雌花がまつかさである。マツには子房がないので果実はできない。

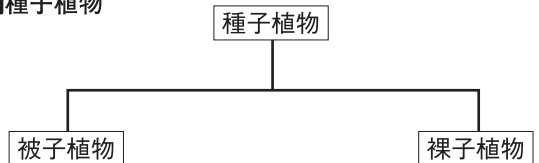
3 マツの花のつくり



4 被子植物と裸子植物

- (1) 被子植物 胚珠が子房の中にある植物。(→4)
 - 例 サクラ、エンドウ、アブラナ、ツツジ
- (2) 裸子植物 胚珠がむきだしになっている植物。(→4)
 - 例 マツ、スギ、イチヨウ、ソテツ

4 種子植物



演習問題

1 図1と図2は、それぞれエンドウの花と果実のつくりを観察したものである。これについて、次の問いに答えなさい。

(1) 花粉ができるのはどこか。図1のa～dから1つ選び、図1
記号で答えなさい。 []

(2) 柱頭とは、花のつくりのどの部分の先端のことか。
[]

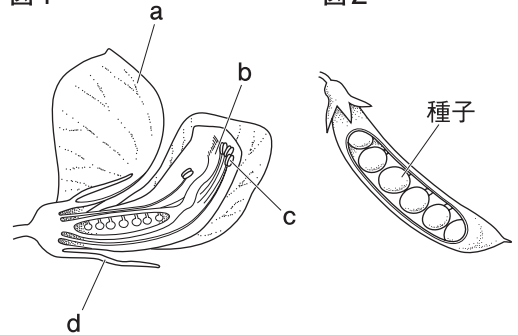
(3) 次の文の①、②の()に適するものを、下のア～エ
からそれぞれ選び、記号で答えなさい。

①[] ②[]

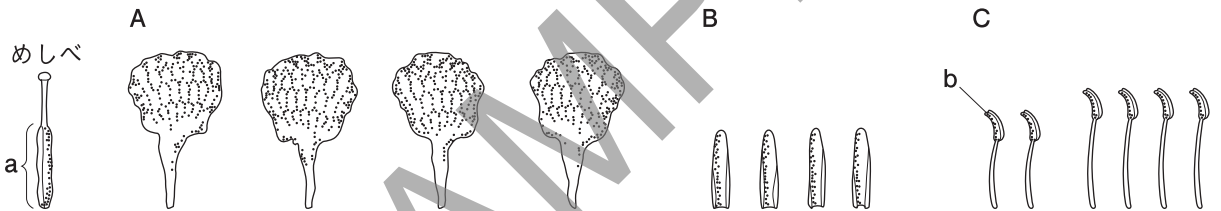
エンドウの果実が図2のようなつくりになっているのは、
1つの(①)の中に、いくつかの(②)が入っているからである。

ア やく イ 胚珠 ウ 子房 エ 花粉

(4) エンドウのように、花を咲かせ種子をつくる植物を何というか。 []



2 次の図は、ある花のめしべ、おしべ、花弁、がくをとりはずし、同じ部分ごとにまとめて並べ、それらを模式的に示したものである。これについて、あとの問いに答えなさい。 〈愛知〉



(1) 上の図は何という植物の花の部分であるか。次のア～エから1つ選び、記号で答えなさい。
[]

ア ユリ イ サクラ ウ ツツジ エ アブラナ

(2) 図のA～Cまでの花の各部分を、花の中心にあるめしべから花の外側に向けてついでに並べるとどうなるか。次のア～カから1つ選び、記号で答えなさい。 []

ア めしべ→A→B→C イ めしべ→A→C→B ウ めしべ→B→A→C
エ めしべ→B→C→A オ めしべ→C→A→B カ めしべ→C→B→A

(3) めしべのもとのaの部分を何というか。 []

(4) 図のbの部分では花粉ができる。この部分を何というか。 []

(5) 図の花の花弁は1枚1枚が離れるようについている。このような花を何というか。
[]

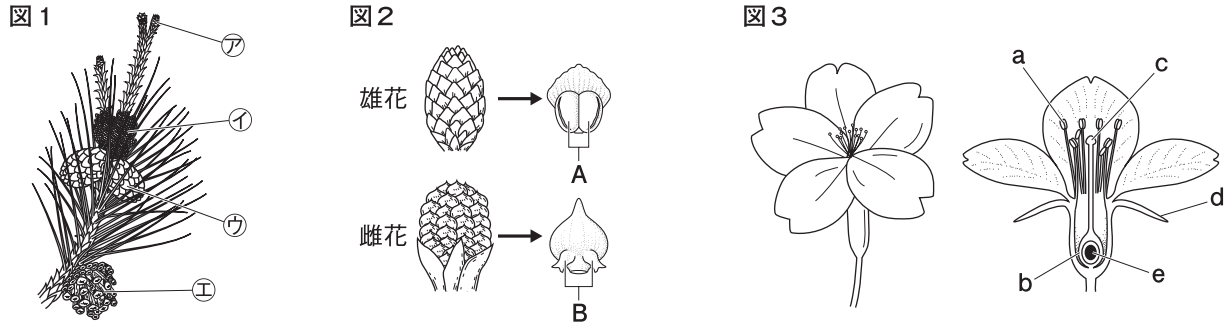
(6) 植物は、花粉がめしべの柱頭につくことからはじまってふえていく。花粉がめしべの柱頭につくことを何というか。 []

(7) (6)のあと、めしべのもとのaは成長して何になるか。 []

(8) (6)のあと、めしべのもとのaの中にある胚珠は、成長すると何になるか。 []

(9) めしべのもとのaの中に胚珠がある植物を何というか。 []

3 マツの花のつくりとサクラの花のつくりを観察した。図1は、マツの雄花と雌花がついている枝の一部のスケッチである。図2は、マツの花とそのりん片を観察したときのスケッチで、図3は、サクラの花とそれをたてに切った断面を観察したときのスケッチである。これについて、あとの問いに答えなさい。



(1) マツの雄花はどれか。図1の㉗～㉕から1つ選び、記号で答えなさい。 []

(2) 次の文は、図2と図3の花のつくりについて、調べたことをまとめたものである。文中の①には図2のA、Bから、②には図3のa～eから最も適当な記号を、③、④には最も適する語句をそれぞれ答えなさい。
 ①[] ②[] ③[] ④[]

マツの胚珠は図2の[①]であり、サクラの胚珠は図3の[②]で示した部分であることがわかった。また、サクラの胚珠は[③]に包まれているが、マツにはこれがなく胚珠がむきだしであることがわかった。以上のことから、マツはサクラと異なり、[④]植物とよばれる植物のなかまであることがわかった。

(3) マツと同じ植物のなかまはどれか。次のア～カから2つ選び、記号で答えなさい。 []

- ア スギナ イ イチョウ ウ ヒメジョオン エ ハコベ オ スギ カ アサガオ

4 図1は、マツの花と種子を、図2は、タンポポの1つの花を示している。これについて、次の問いに答えなさい。

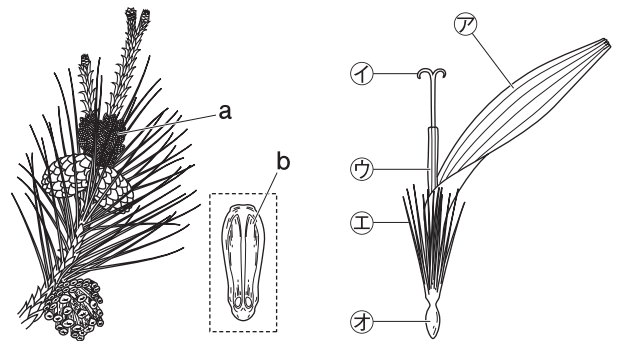
図1 マツの花と種子

図2 タンポポの1つの花

(1) 図1のマツの花のaと同じようなはたらきをもつタンポポの花の部分はどこか。図2の㉗～㉕から1つ選び、記号で答えなさい。 []

(2) (1)で答えたタンポポの部分を何というか。 []

(3) aや(1)で選んだ部分はどのようなはたらきをするか。簡単に書きなさい。



[]

(4) マツの種子には、bの「はね」のようなものがついている。タンポポの果実ができたとき、bの「はね」と同じようなはたらきをする部分を図2の㉗～㉕から1つ選び、記号で答えなさい。 []

(5) タンポポの花弁は、図2のようにくっついている。このような花を何というか。 []

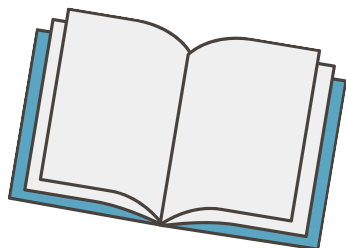
(6) タンポポのように花弁がくっついている植物を次のア～エから1つ選び、記号で答えなさい。 []

- ア ツツジ イ ソテツ ウ エンドウ エ サクラ

紙面サンプルはここまでです。
弊社教材サンプルをご覧ください
ありがとうございます。

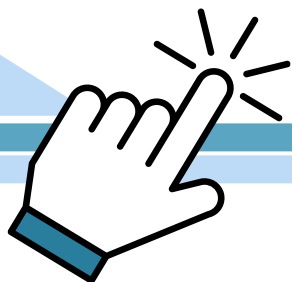
塾・学校の先生限定サイト

Bunri Teachers' Site へのご登録で、
全ページ版をご覧ください。



登録無料で、他にも便利な機能がたくさん！
ぜひお役立て下さい。

Bunri Teachers' Site
会員登録はこちら



※ご登録には弊社発行の招待コードが必要です。

教材サポート

単元テスト、指導用資料、
学習サポートアイテムなど
指導をサポートするコンテンツ



最新の教育情報

社会時事問題、高校入試分析、
教科書採択情報など最新の
教育に関する情報をお届け



各種教材やテストの お問い合わせ・お申込み

生徒さま一人一人に合った教材・
テスト・デジタルコンテンツを
ご提案



※Bunri Teachers' Siteは、塾・学校の先生方のための情報サイトです。
ユーザー登録していただくことで、会員限定の詳細情報をご覧ください。
本サイトは一般の方のご利用をお断りしております。予めご了承ください。

お問い合わせフォーム



招待コード発行や教材の内容・ご購入方法等
お気軽にお問い合わせ下さい。