

中学 WinPass
理科ノート

1年

花のつくりとはたらきや植物と動物の生活と種類等の問題集
中1理科 | 中学WinPass理科ノート

2

花のつくりとはたらき

① 花のつくり

(1) 花の基本的なつくり…内側から〔 〕を中心に、〔 〕、〔 〕、〔 〕の順についている。

① めしべ…ふつうは1つの花に〔 〕本ある。

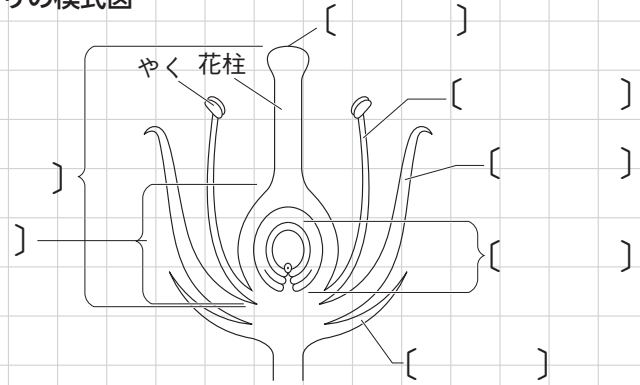
先端部分を〔 〕、
根もとのふくらんだ部分を〔 〕という。

② おしべ…先端にある〔 〕という部分に〔 〕が入っている。

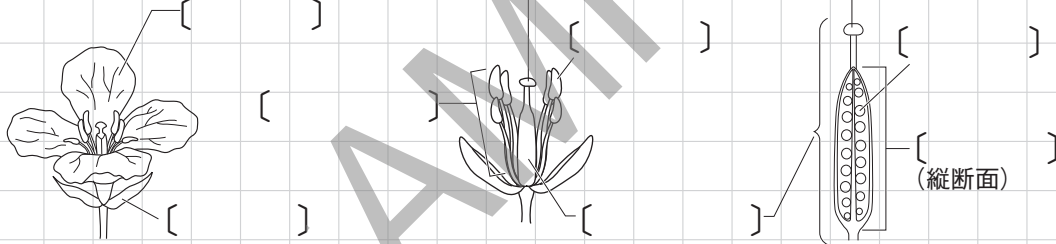
③ 〔 〕…めしべとおしべを囲むようについている。

- ・〔 〕…花弁が1枚ずつ分かれている花。アブラナ、サクラなど。
- ・〔 〕…花弁が1つにくっついている花。ツツジ、タンポポなど。

▶花のつくりの模式図



▶アブラナの花

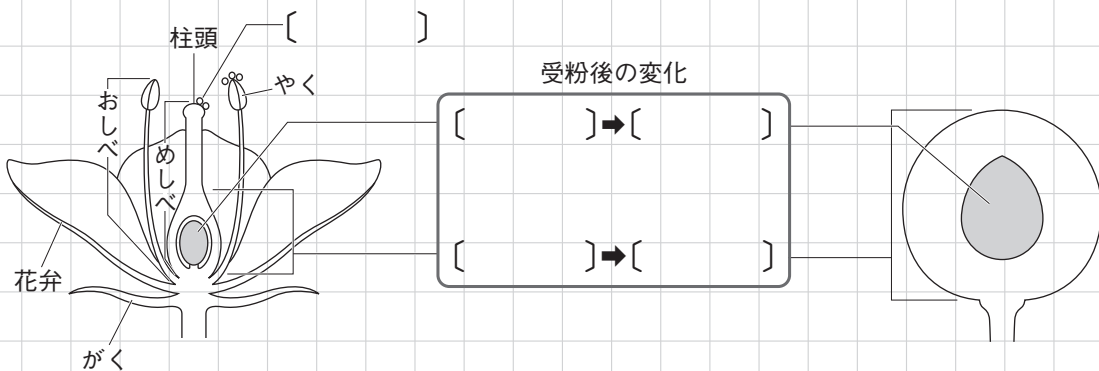


(2) カボチャやヘチマなどは、めしべのみがある〔 〕と、おしべのみがある〔 〕の2種類の花をさかせる。

② 花のはたらき

(1) 花のはたらき…〔 〕をつくり、子孫をふやすためのつくり。

(2) 種子のでき方…おしべのやくでつくられた〔 〕がめしべの〔 〕につくこ
とを〔 〕という。これが行われると、やがてめしべの〔 〕の中の胚珠が〔 〕に、子房はふくらんで〔 〕になる。

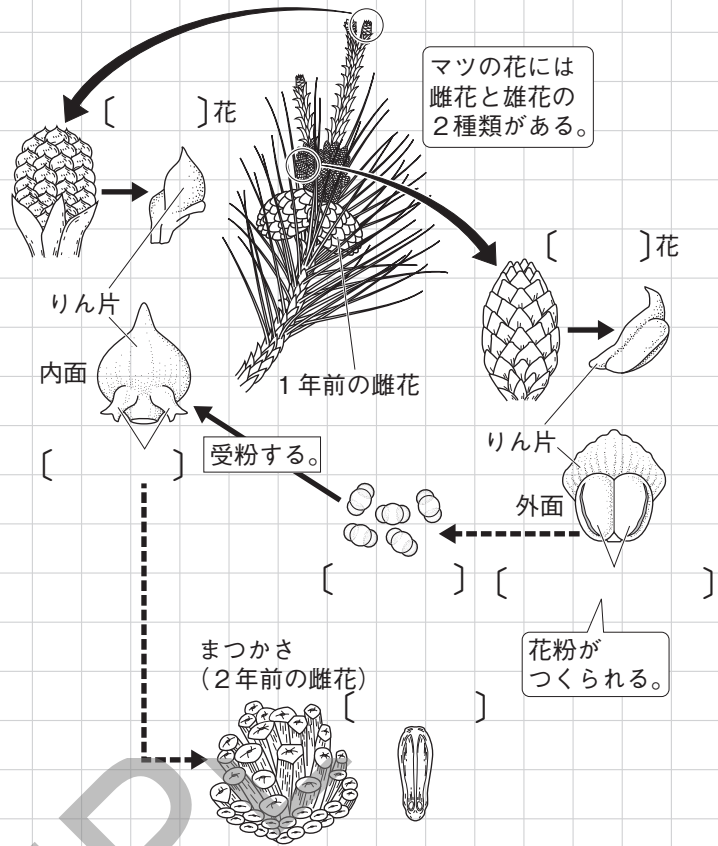


③ マツの花のつくり

(1) マツの花…枝の先端の

[]と、その下にある
[]の2種類の花をさ
かせる。どちらもうろこのような
[]が重なってできて
いる。

(2) 種子のでき方…雄花のりん片にある
[]でつくられた
[]が雌花のりん片に
ある[]に直接ついて
受粉する。受粉後、1年以上かけて
[]は種子に成長する。
胚珠はむき出しで[]
がないので[]はでき
ない。



④ 種子植物

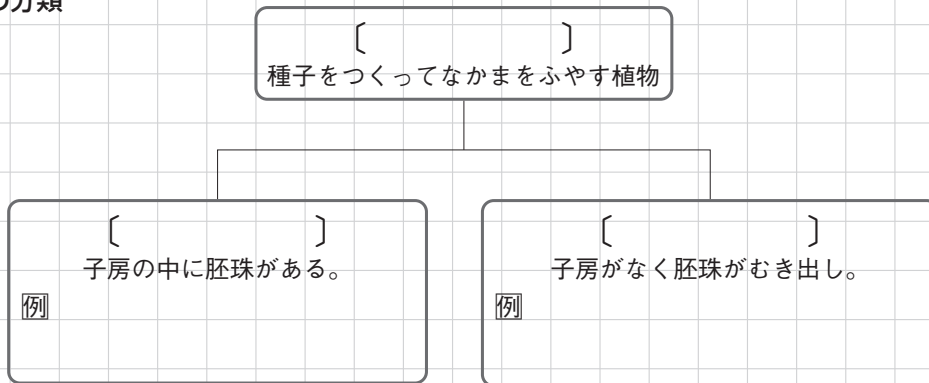
(1) []…花をさかせ、種子をつくってなかまをふやす植物。

- ① []…種子植物のうち、胚珠が子房の中にある花をさかせるもの。
- ② []…種子植物のうち、子房がなく、胚珠がむき出しの花をさかせるもの。

(2) 受粉と花のつくり

- ① 被子植物…花粉がチョウやハチなどの動物によって運ばれて受粉するものが多い。
→動物を引き寄せるため、あざやかな色の[]をもっていたり、[]を出した
りするものが多い。
- ② 裸子植物…花粉は[]などによって運ばれて受粉する。
→花弁がなく、目立たない花をさかせる。

▶種子植物の分類



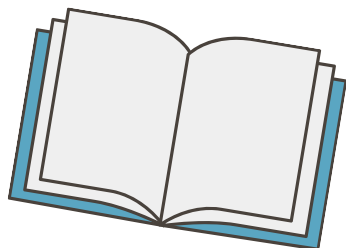
■次の植物を子房の有無によってなかま分けし、上の図の例のところに記入しよう。

マツ、アブラナ、エンドウ、スギ、イチョウ、サクラ、ソテツ、ツツジ

紙面サンプルはここまでです。
弊社教材サンプルをご覧いただき
ありがとうございます。

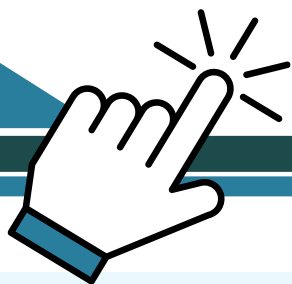
塾・学校の先生限定サイト

Bunri Teachers' Site へのご登録で、
全ページ版をご覧いただけます。



登録無料で、他にも便利な機能がたくさん！
ぜひお役立て下さい。

Bunri Teachers' Site
会員登録はこちら



※ご登録には弊社発行の招待コードが必要です。

教材サポート

単元テスト、指導用資料、
学習サポートアイテムなど
指導をサポートするコンテンツ



最新の教育情報

社会時事問題、高校入試分析、
教科書採択情報など最新の
教育に関する情報をお届け



各種教材やテストの お問い合わせ・お申込み

生徒さま一人一人に合った教材・
テスト・デジタルコンテンツを
ご提案



※Bunri Teachers' Siteは、塾・学校の先生方のための情報サイトです。

ユーザー登録していただくことで、会員限定の詳細情報をご覧いただくことができます。
本サイトは一般の方のご利用をお断りしております。予めご了承ください。

お問い合わせフォーム

招待コード発行や教材の内容・ご購入方法等
お気軽にお問い合わせ下さい。

資料ご請求フォーム

弊社教材カタログ、教材やセミナーの
最新情報をお手元にお届けします！